

## Økonomien i sædskifter med salgsafgrøder

Se bud på afgrøder, som er værd at overveje, når du skal vurdere, om indtjeningen kan øges ved et mere varieret sædskifte. Beregningerne er kun aktuelle på bedrifter med hovedproduktion af salgsafgrøder.



Den Europæiske Union ved Den Europæiske Fond for Udvikling af Landdistrikter og Ministeriet for Fødevarer, Landbrug og Fiskeri har deltaget i finansieringen af projektet.

Promilleafgiftsfonden for landbrug

- [Afgørdevalg og sædskifte](#)
- [Muligheder for merpris](#)
- [Reduktion af maskinomkostninger og tilpasning af maskinparken](#)

Vinterhvedearealet i Danmark er mere end femdoblet i forhold til sidst i 1970'erne, og udgør til høst 2011 mere end 700.000 ha. En ensidig avl af vinterhvede medfører imidlertid visse ulemper og vil øge de risici, der er forbundet med produktionen.

## Afgrødevalg og sædskifte

### [Til top](#)

Det forventede dækningsbidrag for de enkelte afgrøder er udgangspunktet for at finde de mest økonomisk interessante sædskifter på en ejendom. I sidste ende er det sædskiftets resulterende dækningsbidrag efter arbejde og maskiner, der er afgørende for økonomien.

For en planteavl på lerbund vil vinterhvede som regel være en konkurrencedygtig afgrøde, når dækningsbidraget sammenlignes med alternativerne. Men en ensidig dyrkning af vinterhvede kan også have ulemper.

### Ulemper ved ensidig avl af vinterhvede

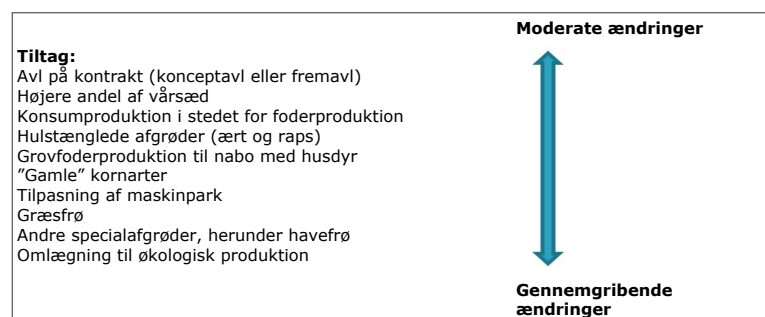
- Opformering af problemkruddt
- Tab som følge af sædskiftesygdomme
- Øget spidsbelastning omkring høst og i såperioden
- Manglende rettidighed ved f.eks. sprøjteopgaver
- Øget risiko for tab som følge af udvintring

De mulige ulemper skal selvfølgelig også forsøges værdisat, når sædskiftet planlægges, selvom det ikke altid er helt så enkelt som at sammenligne dækningsbidragene for afgrøderne. Du skal derudover altid forholde dig kritisk til de forventede dækningsbidrag i de afgrøder du sammenligner, og i den forbindelse overveje om værdien af avlen kan forøges, f.eks. gennem fremavl, konceptavl eller ved at afsætte varen direkte til nabo eller møllevirksomhed, og derved undgå fordyrende mellemled.

## Muligheder for merpris

### [Til top](#)

Mulighederne for at opnå en merpris er faktisk mange, men det kræver som regel, at du i planlægningen er opsøgende, og at du er ude i god tid. Arealet med f.eks. fremavl af ærter eller havefrø er begrænset, og skal du have del i det, skal du være tidligt ude. Du skal selvfølgelig også forholde dig kritisk til dine egne evner. Hvis det kniber med udbytte i kornafgrøderne, bliver det ikke bedre i frø og konsumafgrøder, der er mere krævende og risikobetonede at dyrke. Jordtype og klima skal også inddrages, når beslutningen om sædskifte tages. Langt fra alle egne af landet er eksempelvis velegnede til dyrkning af spinat til frø. Til gengæld kan dyrkning af vinterrug være aktuelt mange steder – især på lettere jorde.



**Figur 1.** Vurdering af omfang af ændringer i sædskifte og produktionsform.

Sædskiftet skal derfor planlægges, så det tager hensyn til både de biologiske og de økonomiske forhold på bedriften, og det skal afstemmes i forhold til de aktuelle lovgivningsmæssige krav, herunder muligheden for at etablere det nødvendige areal med efter- og/eller mellemafgrøder. Samtidig skal du overveje de opbevaringsfaciliteter, der er til rådighed på bedriften, og ikke mindst dine interesser og evner som landmand. Tag en snak med din rådgiver om den bedst mulige tilpasning af sædskiftet og bedriftens strategi på længere sigt. Vær opmærksom på, at alle afgrøder kræver en særlig indsats, og du må derfor ikke regne med fuldt udbytte og kvalitet allerede første år, du starter på at dyrke en ny afgrøde.

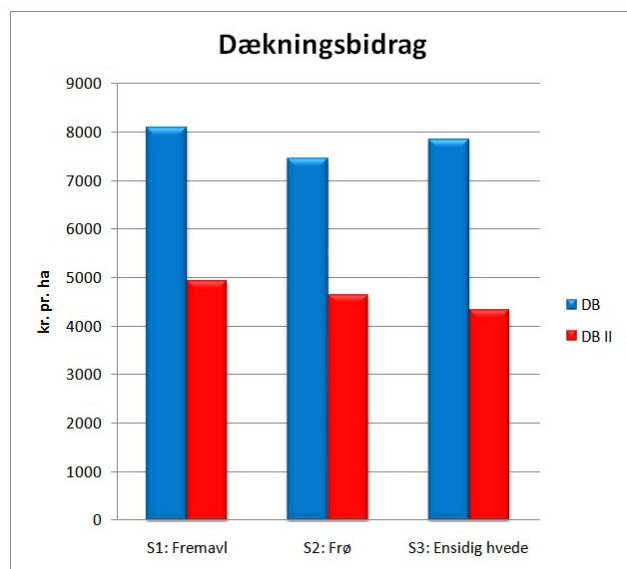
### Eksempel: Beregning af økonomi i sædskiftet

I planlægningen af sædskiftet skal du optimere det samlede forventede dækningsbidrag ud fra afgrødernes økonomi - uden at glemme den mere langsigtede strategi i forhold til håndteringen af problemkruddt og tilpasning af maskinparken. To eksempler på mere alsidige sædskifter er præsenteret i tabel 1. I eksemplerne er der inddraget gode sædskifteafgrøder som vinterraps, markært, havre og frøgræs. Mulighederne for at øge værdien af afgrøderne via en afsætning til konsum eller fremavl er også medregnet i de tre eksempler.

**Tabel 1.** To eksempler på alsidige sædskifter sammenlignet med ensidig vinterhvededyrkning på en planteavlsbedrift med et efterafgrødekrav på 20 pct. (2013) og jordtype JB 6 i en mild egn.

**Mark nr. S1 - Sædskifte med S2 - Sædskifte med frø S3 - Ensidig**

	bælgsæd og raps, fremavl	Vårbyg til malt m. udlæg	vinterhvede
1 (20 pct.)	Vinterraps (50 pct.) og markært (50 pct.) til fremavl eller konsum	Vårbyg til malt m. udlæg	Vinterhvede m. mellemafgrøde
2 (20 pct.)	Vinterhvede til brød m. efterafgrøde	Hvidkløver	Vinterhvede, brød
3 (20 pct.)	Vårbyg til malt	Engrapgræs	Vinterhvede m. mellemafgrøde
4 (20 pct.)	Havre til fremavl	Engrapgræs	Vinterhvede
5 (20 pct.)	Vinterhvede, brød	Vinterhvede til brød m. efterafgrøde	Vinterhvede, fremavl



**Figur 2.** Økonomien i de sammenlignede sædskifter.. Udbytter, priser og omkostninger stammer fra budgetkalkulen 2012 for den enkelte afgrøde, JB 5-6, halm nedmuldet.

**Tabel 2.** Anvendelse, udbytter og priser for afgrøder i beregningseksemplerne.

	Udbytte, hkg pr. ha	Pris, kr. pr. hkg
Vinterraps	36	315
Markært, fremavl	45	210
Vårbyg, malt	57	149
Havre, fremavl	56	134
Hvidkløver	4,5	1.818
Engrapgræs, gns. to år 9,5		1.155
Vinterhvede, foder	80 (efter korn)	134
Vinterhvede, fremavl	89 (1. år)	140
Vinterhvede, brød	89 (1. år)	154

Eksemplet illustrerer, at det er muligt at sammensætte et varieret sædskifte, som kan konkurrere med ensidig dyrkning af vinterhvede. Hvor sædskifte 1 (bælgsæd, raps og fremavl) giver godt 8.000 kr. pr. ha i dækningsbidrag, ligger ensidig vinterhvede en anelse lavere (knap 8.000 kr. pr. ha) og sædskifte 2 med frøgræs på ca. 7.500 kr. pr. ha i eksemplet. Ekstraordinære udgifter til bekæmpelse af f.eks. græsukrudt og tab som følge af goldfodsygge er ikke medregnet i sædskifteeksemplerne.

Risikoen for tab som følge af disse skadegørere vil være større ved ensidig dyrkning af vinterhvede. Kraftige angreb af goldfodsygge kan eksempelvis reducere udbyttet i vinterhvede med 20-30 pct., mens selv moderate bestande af agerrævehale kan koste 10-15 pct. af udbyttet. Forsøg viser, at kraftige bestande af agerrævehale kan koste op til 50 pct. af udbyttet. Dertil kommer, at det kan være nødvendigt helt at opgive dyrkning af vintersæd i flere år, hvis der først er opstået herbicid-resistens hos Agerrævehale. Det er derfor altafgørende, at der sættes ind før en sådan situation opstår.

Sædskifternes dækningsbidrag er baseret på forventede gennemsnitspriser for 2012. Stigninger eller fald i afgrødepriserne forrykker kun den økonomiske balance mellem sædskifterne, hvis ændringerne medfører ændret bytteforhold mellem afgrøderne. Jo større satsning du laver på en enkelt afgrødegruppe, des større følsomhed for ændrede bytteforhold.

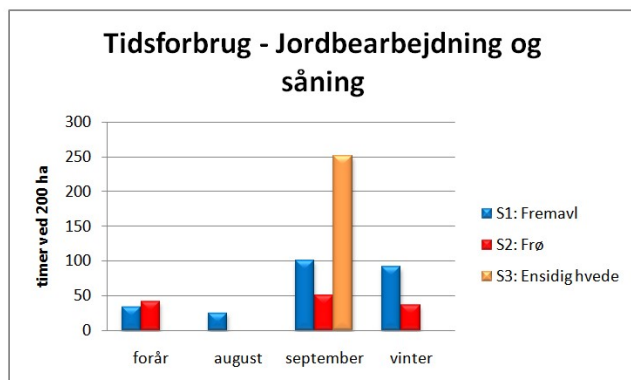
De udbytter, der er regnet med i sædskifteeksemplerne, er forventede udbytter som listet i budgetkalkuler 2012. Du bør så vidt muligt inddrage de aktuelle udbytter på bedriften i sædskifteplanlægningen.

## Reduktion af maskinomkostninger og tilpasning af maskinparken

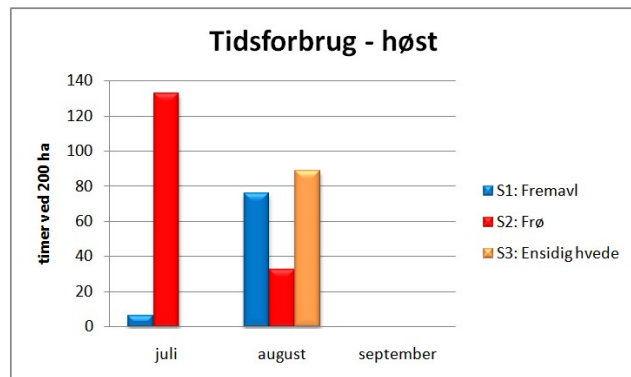
### [Til top](#)

Dækningsbidrag efter arbejde og maskiner afhænger af egen maskinpark. I eksemplet regnes med normomkostninger for arbejde og maskiner. Det betyder, at ensidig hvede ligger på knap 4.400 kr. pr. ha, mens frøgræssædskiftet ender på små ca. 4.700 kr. pr. ha i dækningsbidrag når, maskiner og arbejde er betalt. Sædskiftet med konceptavl klarer sig bedst her med godt 4.900 kr. pr. ha. Tilpasning af maskinpark - og dermed omkostninger - kan ændre på dette forhold!

Sædskiftet med vinterraps og ærter kan drives med samme maskinpark som det ensidige vinterhvedesædskifte - mens frøavl kræver lidt ekstra udstyr både i mark og på lager. Til gengæld er arbejdsbelastningen mindre og bedre fordelt, hvilket ses for de tre sædskifter i figur 3 og 4.



**Figur 3.** Beregnet tidsforbrug til jordbearbejdning og såning ved dyrkning af 200 ha i de tre sædskifter med samme maskinkapacitet, nettotimer i marken pr. år.



**Figur 4.** Beregnet tidsforbrug til høst ved dyrkning af 200 ha i de sædskifter med samme maskinkapacitet, nettotimer i marken pr. år.

Frøgræssædskiftet kræver mindre pløjning, og sammen med muligheden for en bedre udnyttelse af mindre maskiner bliver de forventede maskinomkostninger lavere i dette sædskifte i forhold til de to andre sædskifter – se tabel 3.

**Tabel 3.** Normomkostningerne til maskiner og arbejde for de tre sædskifter, kr. pr. ha.

S: Fremavl S2: Frø S3: Hvede

Normomkostninger til maskiner og arbejde, mark 2.805 2.520 3.150

Der er en forskel på 630 kr. pr. ha i sædskifterne. Hvis du har maskinpark til ensidig hvededyrkning, men vælger et varieret sædskifte, forbliver maskinomkostningen på et højere niveau, da tilpasning af maskinparken tager tid og kræver både køb og salg af maskiner.

Regnskabsanalyser underbygger forventningen om, at bedrifter med tilpasset maskinpark til frøavl ligger med lidt lavere maskinomkostninger pr. ha. end de, der har korn som hovedproduktion. I den seneste regnskabsanalyse er den gennemsnitlige omkostning ca. 225 kr. pr. ha lavere i frøavlssædskifter i forhold til bedrifter med hovedproduktion af korn.

Ved analyse af 47 bedrifters regnskaber ses en variation i maskinomkostninger som vist i tabel 3.

**Tabel 3.** Beregnede maskinomkostninger (uden arbejds løn) i kr. pr. ha for dyrkning af korn og frø på JB 5 – 9, 47 bedrifter

	Bedste 25 pct. målt på			
Gns. for gruppen	Bruttoudbytte	Dækningsbidrag	Maskinomkostninger	Resultat
2.694	3.523	3.259	1.524	2.467

De 47 bedrifter har i gennemsnit 2.694 kr. pr. ha i maskinomkostninger før aflønning. Ved sortering af bedrifterne efter bruttoudbytte ses, at de bedste 25 pct. målt på bruttoudbytte i gennemsnit har maskinomkostninger for 3.523 kr. pr. ha. Tilsvarende har de bedste målt på DB 3.259 kr. pr. ha, de bedste målt på maskinomkostninger 1.524 kr. pr. ha og de bedste målt på resultat 2.467 kr. pr. ha. Dem med det bedste resultat har altså maskinomkostninger blot lidt under gennemsnittet. Målet med tilpasning er at sænke eller fastholde de samlede omkostninger og samtidig forbedre resultatet.

Tilpasning af maskinparken sker ved at følge en fastlagt investeringsplan og sikre en høj kapacitetsudnyttelse. I de varierede sædskifter er særligt såning og høst fordelt over længere perioder. Tænk derfor maskinpark, lager og investeringsplanlægning sammen med sædskifteovervejelser.

#### Fokusområder i sædskifteplanlægning

- Indtjeningsmuligheder
- Kalkulers følsomhed for ændrede prisforhold
- Ukrudtsproblemer, særligt risikoen for græsukrudt
- Sædskiftesygdomme
- Realistiske udbytteforventninger
- Krav til maskinpark og kapacitet
- Transport- og lagersystemer til afgrøderne

[Til top](#)